



HAGYOMÁNYOS ÉPÜLETSZERKEZETEK A VASI SKANZENBEN

A szabadtéri néprajzi múzeum az ország második skanzenjeként ▼
1973-ban nyitotta meg kapuit. Látványai azóta egyre bővülnek.



HAGYOMÁNYOS ÉPÜLETSZERKEZETEK A VASI SKANZENBEN

A skanzeneket a népi kultúra iránt többször megélné – eleinte romantikus, később egyre inkább tudományos indíttatású – érdeklődés hívta életre. A két világháború közötti időszak sikertelen próbálkozásai után az 1960-as évektől elsőként Zalaegerszegen és Szombathelyen alakultak szabadtéri néprajzi múzeumok. A zalaegerszegi csak a Göcsej, a vasi egy nagyobb régió, az egész megye bemutatását tűzte ki célul.

A szabadtéri néprajzi múzeum az egyik legkomplexebb kiállítási forma. Egy térség népi építészetének, lakáskultúrájának, az ott élő népesség életmódjának különböző időmetszetekben történő bemutatására szolgál.

A skanzenekben ma a komplexitást, a műveltségtörténeti aspektust hangsúlyozzuk, de a skanzenépítés korai időszakának épületkiválasztásai inkább építészettörténeti, műemlékvédelmi szempontok alapján történtek.

Nem sokkal a népi műemlékvédelem megszervezése után, a műemléki emlékművek feltérképezésének korában vagyunk. A kutatás nagyszámú emléket dokumentált. Egy részüket helyszíni védelemre javasolták, ha túléltek, belőlük lettek a mai tájházak. Az eredeti helyükön nem, vagy csak nehezen fenntartható épületek – ha illettek a telepítési koncepcióba – szabadtéri gyűjteménybe kerültek, de nagy részükről már csak fényképfelvétel, jó esetben felmérési dokumentáció maradt ránk.

Tájházaink és a skanzenek így a tradicionális népi építőmesterség utolsó emlékeinek őrzői – feledésbe vesző tudás génbankjai.

A Vasi Skanzen épületei a megye különböző tájegységeiről valók, de épületszerkezetei a tágabb régió reprezentálására is alkalmasak.

Tölgy boronából épült pornóapáti ház áttelepítés közben
fotó: Bárdosi János 1969

1. ÉPÜLETFALAK

A falszerkezetek kialakulását, elterjedését elsősorban a földrajzi környezet, a természeti tényezők befolyásolták. Ahol fa van, ott fából építettek, ahol kő van, ott kőből, hol mindkettőnek híja van, ott a földfalú házak terjedtek.

Vas megye fában gazdag vidék. Az erdőirtások előtt szinte összefüggő erdőtakaró boríthatta, melyet sokáig a kimeríthetetlen fagazdálkodás birodalmaként emlegettek. A laposabb részeket kocsánytalan tölgy- és égererdők, a magasabb helyeket gyertyánosok, bükkösök, kocsányos tölgyerdők borították. A Kemeneshát meleg kavicsstakaróját a cser, a Kőszegi-hegység szubalpin klímáját szelídgesztenyések uralták. Az Őrség és a Vendvidék fenyvesei újabb keletűek, az erdőirtások után alakultak ki.

Fából készült falak

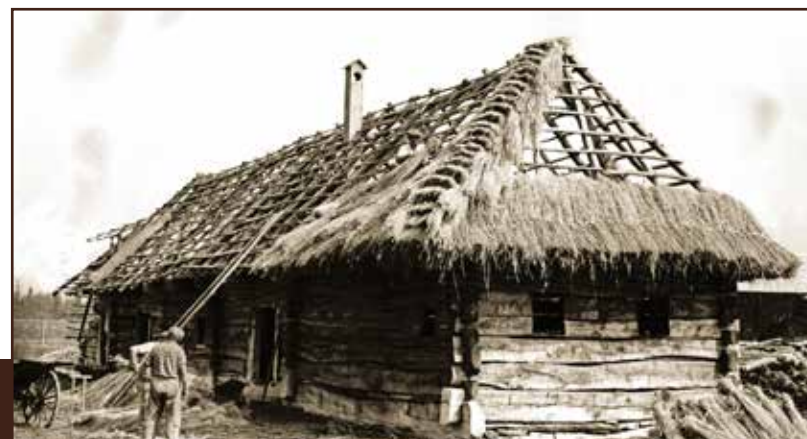
A fából készült falszerkezetek több ezer éves múltra tekintenek vissza. A Nyugat-Dunántúl területén végzett településfeltárások már az újkőkori szakaszából épületfalakat meghatározó cölöplukakat, oszlopvázas tapasztott épületek nyomait tárták fel, de a vízszintesen földre fektetett gerendákból álló falakra is nagyon korai adatok vannak.

A magyar honfoglalás korának házait félig vagy egészen földbe mélyített ágasfás épületeként rekonstruálták, de földfelszín fölé emelt, egyértelműen boronafalúnak tartott épületeket is feltártak.

A boronafalak köznép körében való elterjedését elősegíthették a 11. század erődítési munkái, ahol a birtokközpontok sáncai gyakran földdel töltött borona kazettaszerkezettel készültek.

A régészeti adatok mellett a korai faépítésről írott források is tanúskodnak. A földesurak hatalmaskodásait megörökítő iratok több esetben házak szétszedéséről és elhordásáról beszélnek, ami csak boronaházak esetén lehetséges.

E több ezer éves múltú szerkezetek továbbélnek a régi korok paraszti épületeiben.



Boronafalak

Vízszintesen egymásra helyezett szálfákból összeállított fal a boronafal. A legnagyobb faigényű falszerkezet. Legősibb formája a **keresztvéges boronafal**. Építését nagy keresztmetszetű, két lapra faragott tölgy vagy gesztenye talpgerendák összeállításával kezdték. A házat a környezetből kiemelkedő, víztől védett helyre építették. A talpak egyben az épület alapjául is szolgáltak, de a talpak alá a helyi adottságoknak megfelelően kavicsfeltöltést, vízzáró agyagdöngölést, vagy kőalapozást készítettek. Másutt a csomópontok alá kötömbök, vagy földbe ásott fatuskók kerültek. A talpakra helyezték az ugyancsak két lapra megfaragott fenyő falgerendákat, melyeket a – talpakhoz hasonlóan – a sarkokon egymást keresztezve lapolással kapcsoltak össze. A gerendák tökéletes illesztése nem volt követelmény, hiszen a szigetelést a résekbe csapott szalmás sár, illetőleg a falak tapasztása biztosította. A házáépítéshez fejszékét, bárdokat, csaptató zsinórt, vízszintezőt, a zsiliposzlopok, ajtó- és ablak-szárfák elkészítéséhez szalukapát használtak. A régi szerkezeteknél a hosszvágások és a boronafogak kialakítása is fejszézéssel történt.

A boronafalak kezdeti túlsúlyát a 18-19. századra a sövényfal a magasabban fekvő, fenyőerdőkkel borított területekre szorította vissza. Kezdetben készültek boronafalak nagy keresztmetszetű tölgygerendákból is, de a borona építéséhez az egyenes szálú, jól egymásra illeszthető bükk- vagy fenyőszálfák a legalkalmasabbak.



Robusztus tölgy elemekből épült boronafal bortároló pincén – Petőmihályfa
fotó: Nagy Endre 1997

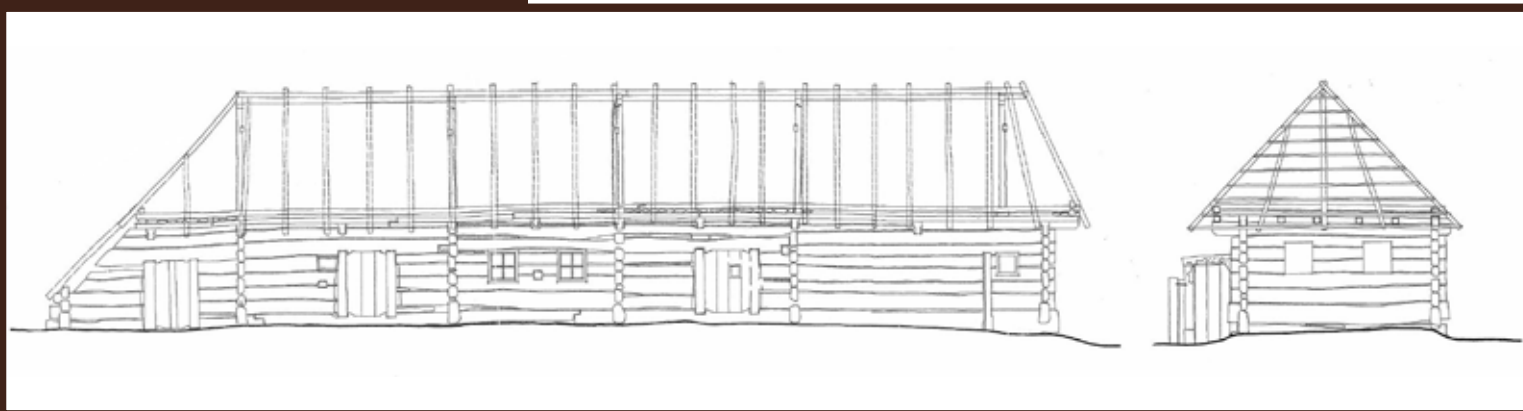
A keresztvéges boronafalak használata mellett a 19. század második felétől terjedt el a **csapos boronafal**, ahol a gerendák összeillesztése fecskéfarkalakú lapolásokkal történt. Nagyobb technikai tudást, jobb építőanyagot igénylő szerkezet. A lapolások pontos kialakításához a gerendáknak mind a négy oldalát megfaragták. A pontosan illeszkedő gerendákon az agyagtapasztás nehezen áll meg, a falakat ezért tapasztás során ferdén felszögezett lécrácsozattal szokták ellátni. A csapos boronafalak az építőanyag-váltás után zárványként megmaradt, fejlett faépítészetű területeken terjedtek.

Régi, tölgyfából vagy gesztenyéből készült boronaszerkezetek leginkább szőlőhegyi építmények bortároló kamráiként maradtak ránk. A Vasi Skanzen csipkerei pincéje 1755-ös datálású, építéskor fűrészelt bizonyíthatóan nem használtak. Az 1816 körül épült petőmihályfai szobával és istállóval is rendelkező présházpince szinte minden helyisége más falszerkezetű. Bortároló része tölgy boronából készült, falát három gerendasor alkotja, középső boronái közel egy méter magasságúak.

A szőlőhegyi építményeken általában továbbélnek az archaikus szerkezetek, de a robusztus tölgyboronák használatának praktikus okai is voltak: a szőlőtelepítést megelőző erdőirtásnál rendelkezésre álló faanyag, illetve a pincében tárolt bor védelmének biztosítása. A korai boronaépítkezés emlékét lakóház is őrzi. Az 1792-ben épült pornóapáti ház teljes egészében tölgyfából készült.

A Skanzen őrségi dombjának épületei – a szalafői kerített ház, a farkasfai hajlított ház, a felsőszölnöki füstősház – a 18-19. századi hegy- és dombvidéki boronaépítkezés tipikus példái. Már az erdőirtások után meghonosodó erdeifenyő szálfákból faragott boronákból épültek.

A csapos boronafal újabb keletű szerkezet. A Vasi Skanzen archaikus épületei között csak egy Pankaszról áttelepített dísznőöl reprezentálja.



Fenyőfából készült boronaház áttelepítés közben ▲
–farkasfai ház bontása
Fotó: Bárdosi János 1975

Pornóapáti ház gerendaváza ◀
Rónai Károly felmérése

Favázás falak

Az egyre erősödő fahiány a boronafalak visszaszorulását, a vázszerkezetes falak terjedését eredményezte. Itt csak az épület tartóvázát készítették fából. Oszlopok kerültek a sarkokra, falak csatlakozási pontjaira, mestergerendák alá, ajtók, ablakok mellé. Az oszlopokat koszorúgerendákkal fogatták össze. A szerkezet ősi változatánál az oszlopok földbe ásoztak, gyakran ágasfák voltak. Ez a cölöpvázas szerkezet az évszázadok folyamán nyomtalanul eltűnt a területről, átadva a helyét a talpas-vázás szerkezetnek. A talpas-vázás szerkezetnél az oszlopokat a talpgerendarácsra állították, állékonyosságukat ferde támaszokkal, karpántokkal biztosították. Nagyobb technikai tudást, szögletesre faragott faanyagot igényelt. Ezzel a szerkezettel épültek a középkori városok többszintes „Fachwerk” házai, ennek a kicsúcsosodása a harangtornyok tökéletességig fejlesztett rácsszerkezete.

A favázás falak elnevezése általában a váz kitöltő anyaga alapján történt.



▲ Petőmihályfai szobás préházpince bontás közben – elől nyírfából font sövény-, hátul borona- és zsilipelt falszerkezetű
Fotó: Nagy Endre 1997

◀ Molnászecsoádi harangláb gerendaváza
Foto: Bárdosi János 1969.

A talpas-vázás sövényfal az egyes tölgyerdők, vízjárta folyóvölgyek falszerkezete volt. A boronafalakkal ellentétben a házépítéshez a hatalmas méretű, elágazó, gyakran girbe-gurba kocsányos tölgyek rönkjei is használhatók voltak. Két lapra megfaragva kiváló talpgerendát adtak, de többi részük is használható volt: biztosították a koszorúfákat, oszlopokat, karókat és a fonásnak valót.

Sövényházak építésénél a talpakba és a koszorúfákba fűrt lukakba, vagy ferde vésetekbe függőlegesen karókat állítottak, a karóközöket vesszővel fonták ki.

A fonáshoz frissen vágott ágat – fűz, gyertyán, mogyoró – vagy vastagabb anyagból hasított karókat használtak. A legrégebb szőlőhegyi épületek falát szinte kizárólag nyírfa karók és nyírből készült fonás alkotta.

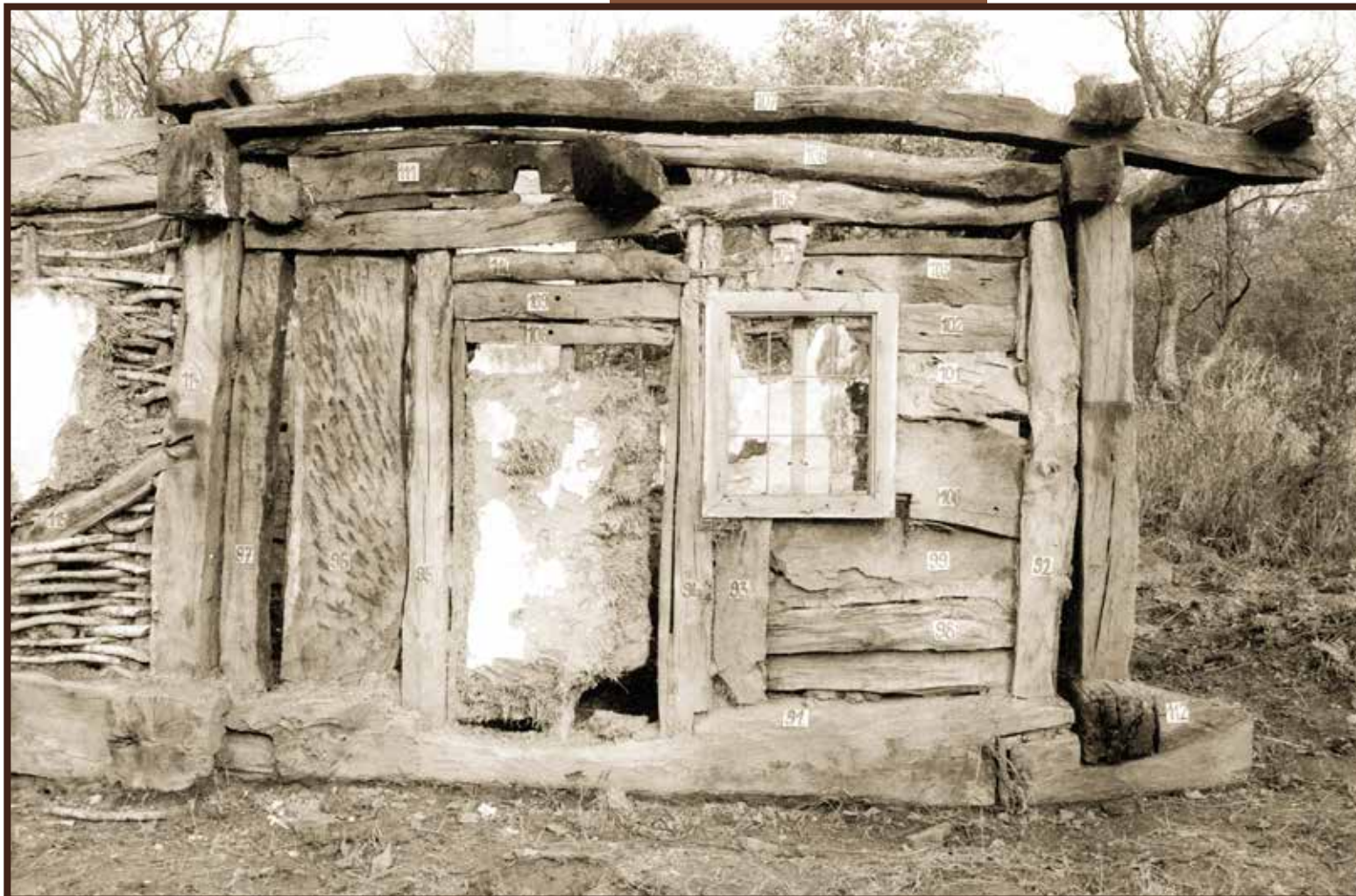
A sövényfalat a szellőzés érdekében a pajtáknál – a cséplőpajta belső oldalának kivételével – tapasztás nélkül hagyták, a ház többi helyiségének falát kívül-belül szalmás sárral vastagon megsározták. A tapasztott sövényfalat területünkön sokfelé paticsfalnak nevezik.

A **karóközös sárfal** a sövényfalhoz hasonló szerkezet, de itt nem készül vesszőfonás. A gerendavázat, a karók között a talpgerendáról indulóan szalmás sárgombócokkal töltötték ki, és még képlékeny állapotában meggyenesítették a falat. Néhol csömpölyeges falként, a Vasi Hegyháton mórfaalak ismerik. Általában csak kisebb falszakaszokat készítettek belőle.

A **zsilipelt fal** is gerendavázás szerkezet, de a vázközöket itt fával töltötték ki. Az épület oszlopaiba a falsíkoknak megfelelően hornyokat véstek (zsiliposzlopok), majd az összeállítás után ezekben a hornyokba eresztették be felülről a vízszintes helyzetű vázköltő elemeket, megfaragott végű gerendákat, hasított pallókat, vagy az újabb időben fűrészelt deszkákat.

A zsilipelés ősi technika. Keresztvéges boronafalú házaknál is zsiliposzlopok tartják az ajtó- és ablaknyílásoknál lévő gerendavégeket, így csatlakoztatták a bővítéseket, utólagos hozzáépítéseket is. A technika az egész Nyugat-Dunántúl területén ismert. Kisebb gazdasági épületek, ólak szerkezeteként a 20. század közepéig használták. Nagyobb épületeknél a régi épület-állományban sövényfalakkal együtt fordult elő.

▼ Vázszerkezetes fal változatos vázköltéssel – Petőmihályfa pincebontás
Fotó: Nagy Endre 1997



Hasonló szerkezet a **függőleges boronafal**, de itt a vázközökbe függőlegesen, szorosan egymás mellé állították a gerendákat. A szerkezet a két világháború között az Őrség területén terjedt. Készítésekor az elbontott régi boronaházak faanyagát is újra tudták használni.

A gerendavázak építésének csúcsteljesítménye – tanult ácsok kezét és elméjét dicsérető épület – a Vasi Skanzen 1772-ben épült, Molnaszecsőd-ről áttelepített szoknyás haranglába. A parasztfaragók által készített talpas-vázás emlékek a kiállítási falu utcáiban találhatók: házak, házrészek, pajták.

Leggyakoribb a sövényfal, de ezt is más szerkezetekkel együtt használták. A sárfimizdói hajlított ház tapasztott sövényfalú, istállója fonás nélküli karóközös sárfal. A szentpéterfai ház első része fonott, istállója boronafalú. Nemeskoltán a fonott rész után tömésfalú istálló következett.

A pajták legtöbbször sövényfallyal épültek. Nemesládony homlokzati bejáratú kispajtája és a nemesbódi pajta (1870) fala tapasztott. Az 1770-ben készült Bozzaiból származó torkospajtának csak a cséplőrészét tapasztották. Zsilipelt boronafallyal épült a vaskeresztesi pajta (1782), zsilipelt szerkezetű, deszkafalú a nemeskoltai portán álló Tanakajdról áttelepített nagyméretű ól.

Föld alapú falak

Az erősödő fahiány és a hatósági intézkedések következtében a 18. század közepétől egyre inkább terjedtek a föld falú épületek. A vert fal szinte mindenütt megtalálható, vályogtéglát, égetetlen téglát inkább csak kisebb épületrészek, falszakaszok készítésére használtak.

Tömés falakkal épült a sótonyi ház és a kemenesaljai porta minden épülete. Az alsósági háznak egyes falszakaszai 80 cm vastagságúak. Vert falú a vönöcki és legnagyobb részben a sok átalakításon átment nemesládonyi ház is. Nemesládony datált téglaoorma az 1880-as korszerűsítését dokumentálja, de az épületnek nagyon korai, cölöpvázra tömött falszakaszai is vannak.

A **vert fal** (tömés fal) zsaluzatba döngölt természetes nedvességtartalmú, frissen kiásott földből készült. A legjobb az enyhén agyagos talaj volt. Nem kellett hozzá sem szalmát, sem töreket keverni. Vidékünkön a falat emelhető rendszerű kalodák közé tömtek. Egy-egy terítést általában a felére döngöltek, a kalodaemelés három-négy terítés után történt. A sarkokat – rendszerint kalodánként – hajlékony ág bedöngölésével erősítették.

A tömés házaknak a mai értelemben vett alapozása nem készült, de a falak helyén egy ásónyi mélységben kiemelték a talajt, és az árkot alaposan megtömörítették. Innen indították a falak tömését, melyhez sok esetben a felső részekről eltérő, vízzáró agyagot használtak.



◀ Nemeskoltai ház istállójának tömése a Múzeumfaluban
Fotó: Bárdosi János 1968

Tégla- és kőfalak

Az **égetett tégl**a 19. század közepétől terjedt el. A téglaegetés korábban városi, földesúri privilégium volt, melyet 1853-ban szüntettek meg. Innentől számítható a téglaeépületek elterjedése falvainkban. Először a jobb módúak körében terjedt el. Gyakorlattá vált a házi téglaegetés. A telek végében vagy a falu határában vetették és égették a házépítéshez való téglát. Az 1870-es évek végén az Őrség falvaiban olasz téglaegető vendégmunkások, majd stájer vándorközművesek jelentek meg. Nekik köszönhetőek az Őrség első téglaeépületei, „kódisállásos” házai. Az addig csak uradalmi, mezővárosi építkezéseken dolgozó hazai mesterek is megjelentek a falvakban, messze földön híresek voltak a kőszegfalvi és rábakethelyi közművesek.

Kőépítkezés szórványosan fordult elő a régióban, néhány kőfejtő környéki falura koncentrálnak. Elterjedése itt is a faszervezetes falak visszaszorulása után, a föld alapú falak megjelenésével párhuzamosan történt.

2. FÖDÉMSZERKEZETEK

A fődém a házfejlődés egyik legújabb szerkezete. Kialakulása az ollós tetők, a falakon átvett kötőgerenda meghonosodásával hozható kapcsolatba. Legősibb formáját a szőlőhegyi épületek őrizték meg. Présházaikban fődém még csak egy kis részen, a tűzpadka feletti sarokban volt – fal és a kötőgerenda között átvett széles pallóelemek – szikrafogó funkcióval. A bor tárolására szolgáló helyiséget, a pincét hatalmas keresztmetszetű tölgyből hasított-faragott elemekkel fedték, melyeket közvetlenül a mestergerenda támasztott alá, felülről pedig vastag agyagtapasztás borította.

▼ Épülő Felsőszőlőházi ház részlete faragott fődémekkel
Fotó: Nagy Endre 2000

▶ Robusztus tölgy fődémplátók pince mennyezetén –
Petőmihályfa bontás
Fotó: Nagy Endre 1997



Lakóházak esetében a fődém kimódoltabb volt. A vázat a mennyezetgerendák és az azokat alátámasztó mestergerenda adta. A gerendákat keményfából bárdolták. A gerendázatra a legrégebb házakon keményfából hasított fődémek kerültek, melyeket vastagon megsároztak. Az ilyen fődémet „hasogatott fából való” mennyezetként említették a régi összeírások.

A deszkafődém a 19. században lett általános. Eleinte egymás mellé rakták, később a gyalult deszkázatot takarással, az alsó sor széleit profilgyaluval díszítve készítették.

A mestergerenda a 19. század közepétől az elmaradottság jelképévé vált. Egyre ritkábban használták, gyakran a meglévőket is kivágták az épületből.

Az Őrség és a Vendvidék régi boronaházain a fődém különleges formája maradt ránk, mely kapcsolatba hozható a térség égetéses-irtásos váltógazdálkodásával. A mestergerendákat keményfából faragták, a fődémgerendák fenyők, kis keresztmetszetűek voltak, ritkán álltak. A fölöttük lévő terítést három oldalukon megfaragott, szorosan egymás mellé rakott – feltételezhetően az irtásból kikerülő – fenyő szálfák adták.

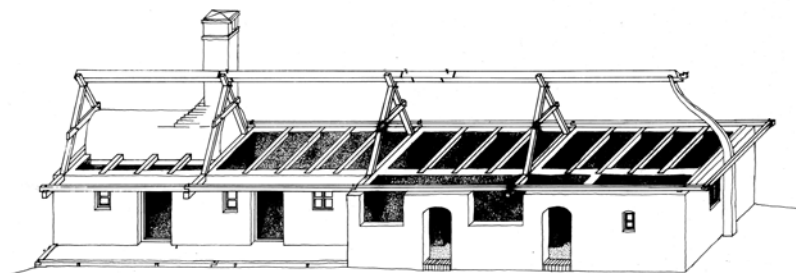
3. TETŐSZERKEZETEK

A régi tetők mindkét végükön lekontyoltak, „farazatosak” vagy csonkakontyosak voltak. A tető legfontosabb gerendája taréjszelemen, melyet hagyományosan az ollópárok, a régiségben hosszúágasok tartották. A szarufákból (ragok) a régi épületeken párokat képeztek, csapolással összekapcsolták őket, és a felső szelemenre akasztották. A ragok alul rögzítetlenek voltak, az épületet legyezőszerűen fedték be.

Az **ollós tető** a Nyugat-Dunántúlon már a 17-18. században ismert volt, a faépítkezés területén terjedt gyorsabban. Használata falakon átvett kötőgerendát igényelt, gazdasági épületeinken mégis gyakran – ötletes megoldásokat alkalmazva – kötőgerenda nélkül használták.

A **hosszúágasos tető** a nagyobb múltú szerkezet. A felső szelement és vele a tető súlyát itt földbe ásozott vagy talpgerendarácsról induló ágasfák tartották, tehermentesítve ezzel az épület falait.

▼ Vönöcki ház vázrajza - Kontyolt tetőhöz alkalmazott homlokzati hosszúágas
Rajz: Nagy Endre 1995.



Ágasfás szerkezetek különleges példáit őrzi a Vasi Skanzen. A bozzai pajta szelemenjét négy ágasfa tartja. A középső kettő a gerendarács része, a szélsők a pajtafa közepén állnak köre állítva, így lehetséges volt az épület lekontyolása.

A kontyolt tetők a régi épületállományban szinte kizárólagosak voltak, az épületnek nagyobb védelmet biztosítottak.

Homlokzati hosszúágas kontyolt tetőknél történő alkalmazását természetes görbületű fával oldották meg a vönöcki háznál. Az ágas egy darabig egyenes, majd a padlástérben a szoba közepéig hajolva tartja a felső szelement.

A nemesbódi kéttorkú pajtán (1870) már ollóágasok vannak, de a bejárati részek fölött a szelemenek kereszteződését az oldalfalakkól induló, a tér közepéig behajló hosszúágasok tartják. (Kötőgerenda nélküli ollóágast a nagy fesztáv és a csekély szilárdságú sövényfal miatt nem mertek alkalmazni, a kötőgerenda pedig az épület használatát akadályozta volna.)

4. HÉJALÁS

A térségben az épületeket hagyományosan kettőzött zsúppal fedték. A zsúpot kézzel aratott, kézzel csépellt rozsszalmából kétmaréknyi egységek összekötésével, kettőzéssel állították elő. Másfajta zsúpot készítettek az alsó sorra, a konty élére vagy az épület gerincére.

A szlovén vidéken ettől eltérően, nádazáshoz hasonló technikával zsúpoltak. A **felvert zsúptetők** a két világháború között – a kisebb anyagszükséglet miatt – az Őrség területén is megjelentek, „német” zsúpolásként ismertek. A zsúptetők használata a cséplőgépek megjelenéséig kizárólagos volt.

Felvert Zsúptető készítése a Felsőszölnöki házon ▶
Fotó: Nagy Endre 2000.

▼ Csipkés él kötése a pornóapáti házon
Fotó: Bárdosi János 1969.

A Skanzen zsúptetőin a gerinckialakítók különböző – tájspecifikus vagy gazdasági szintre jellemző – formái tanulmányozhatók. A szalmázott, „ekelovakkal” lefogott gerincek a Kisalföldre és a Vasi Hegyhát néhány falujára, a sározott gerinc az Őrségre és a nyugati határszélre jellemző. A zsúpkévékből összefont „tarajos” gerinc készítése inkább gazdasági szint függvénye volt.



► Kiadó: Savaria Megyei Hatókörű Városi Múzeum, Csapláros Andrea múzeumigazgató

► Szerző: Nagy Endre

► Dátum: 2021

► Jelen kiadványt a Savaria Múzeum megbízásáról az Ungarnconsulting Kft. készítette.

